

METALBUILD

取扱説明書



METALBUILD

GUNDAM F91



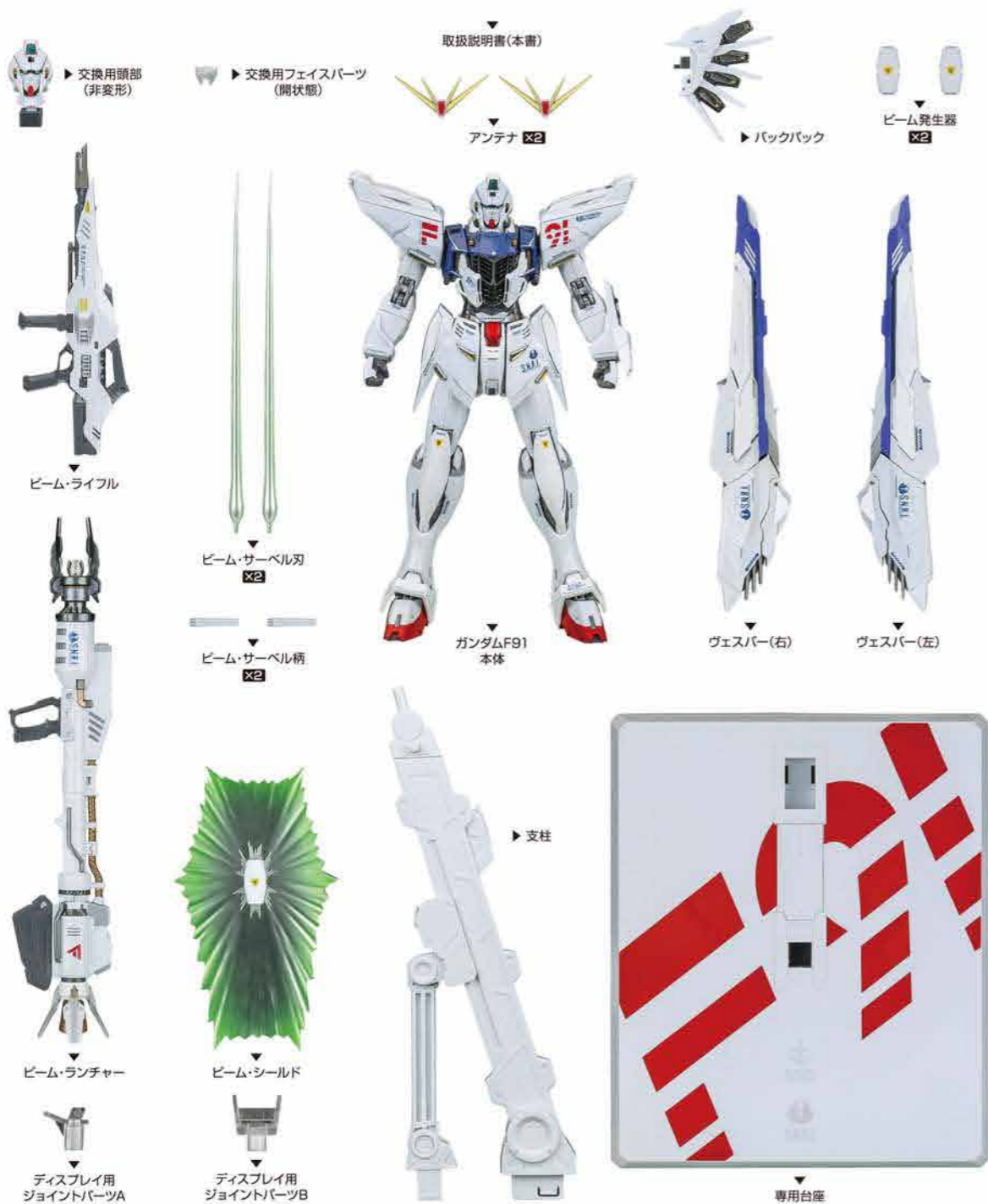
GUNDAM F91

ガンダム F91

© 創通・サンライズ
※画像はイメージです。
※本書の画像と商品とは多少異なりますので、ご了承ください。



セット内容



本体手首

握り手首



A

B

交換用手首(※本体握り手首と交換することができます。)

武器用手首



C

D



E

F



G

H

開き手首



I

J

※ 本書の画像には試作品を使用しています。実際の商品とは、多少異なりますのでご了承ください。

- 本商品は、デザイン性を重視して、各部に尖った箇所があります。
- ・ 操作時にケガをしないよう注意して扱ってください。
- ・ 変形時にパーツが当たると、彩色がはがれます。注意してゆっくりと操作してください。

注意 お買い上げのお客様へ必ずお読みください。

- 本商品の対象年齢は15才以上です。対象年齢未満のお子様には絶対に与えないでください。
 - 小さな部品がありますので、小さなお子様が誤って飲み込まないように注意してください。窒息などの危険があります。
 - 尖った部分や鋭い部分がありますので、取扱や保管場所に注意してください。思わぬケガをするおそれがあります。
 - 可動部の隙間には指などを入れないでください。はさまれてケガをするおそれがあります。
- 〈使用上の注意〉
- 本商品は精密に作られています。無理な力を加えたり、落としたりすると破損するおそれがあります。
 - 関節部分を曲げたり回転させたりする時に、無理に動かすと彩色がはがれるおそれがありますので注意してください。
 - 本商品を樹脂製のソファやシート、タイルなどの上に置かないでください。長時間接触していると色が移る場合があります。
 - 本体や部品を箱に戻す場合は、梱包材に包んでから行ってください。

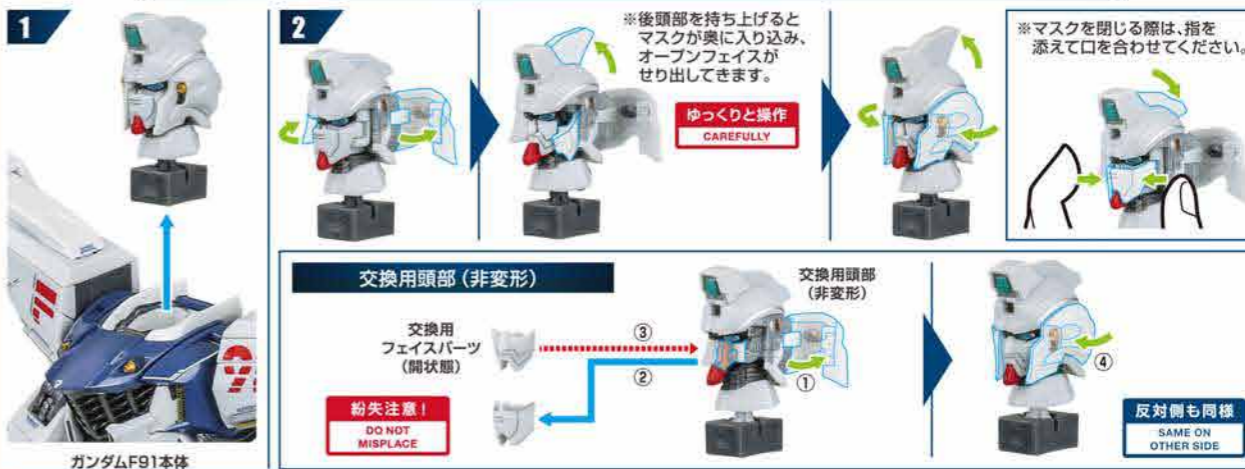
矢印一覧 / Arrow List

- 取付けます。 Attachable
- 取り外します。 Removable
- 可動します。 Movable

■ 取扱説明書の画像と商品とは、多少異なりますのでご了承ください。

■ 各パーツは取扱説明書(本書)の画像を参考に取付けてください。

頭部の変形



ガンダムF91の組み立て方



ガンダムF91の組み立て方

5



6

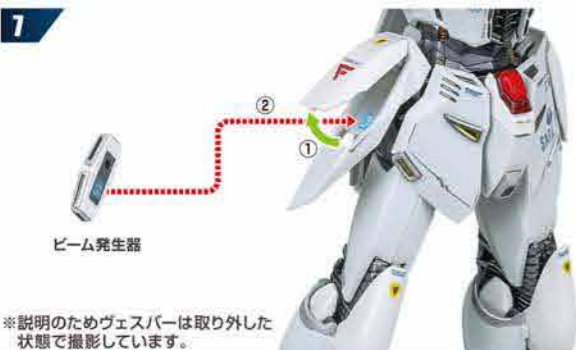
※説明のためヴェスパーは取り外した状態で撮影しています。



※取り出す際は腰左サイドアーマーを回転させ、外装パーツを下げると出しやすくなります。



7



※取り出す際は、裏側に少しだけ露出したビーム発生器を押し出します。



〈完成〉



各部の可動とギミック

前腕部の可動

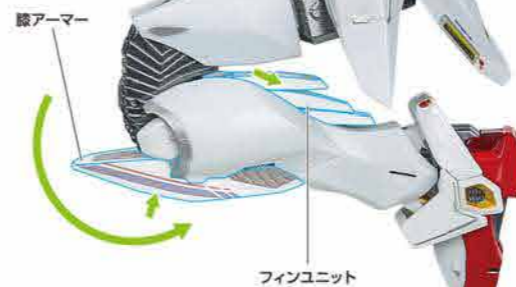


腰部の可動



脚部の可動

※画像のように膝を曲げると、膝アーマーが連動して可動します。同時に脚部裏のフィンユニットがスライドして脚部の可動域が広がります。



反対側も同様
SAME ON OTHER SIDE



反対側も同様
SAME ON OTHER SIDE

肩部放熱フィン



武器の装備

ビーム・ライフル

※説明のためウェスパーは取り外した状態で撮影しています。



※腰を戻しビーム・ライフルをマウントさせます。
※バックパックとの干渉に注意してください。

コスプレ注意!
WARNING: MAY RUB OFF



ビーム・サーベル

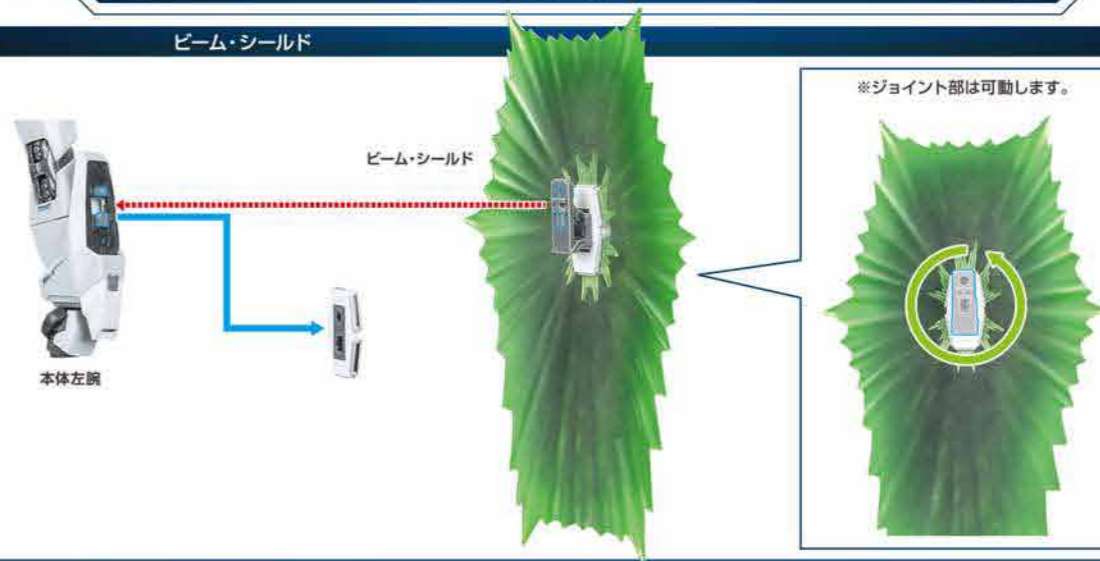


ビーム・ランチャー

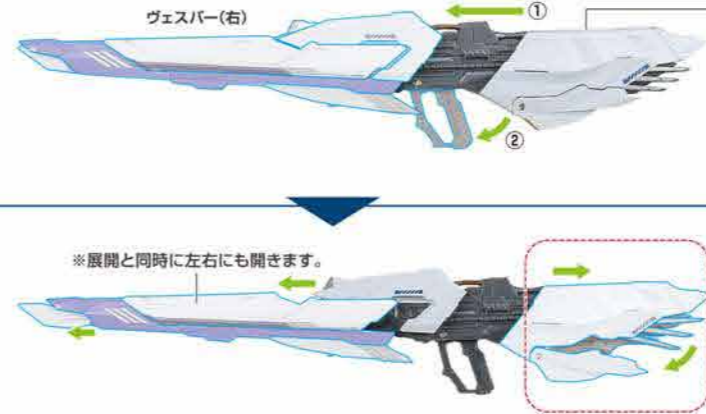


武器の装備

ビーム・シールド



ウェスパー



※レールは画像の位置まで可動します。
※ウェスパー可動時は本体/サイドスカートとの干渉に注意してください。

※胸部サイド装甲を開くと、干渉をさけることができます。



ディスプレイ

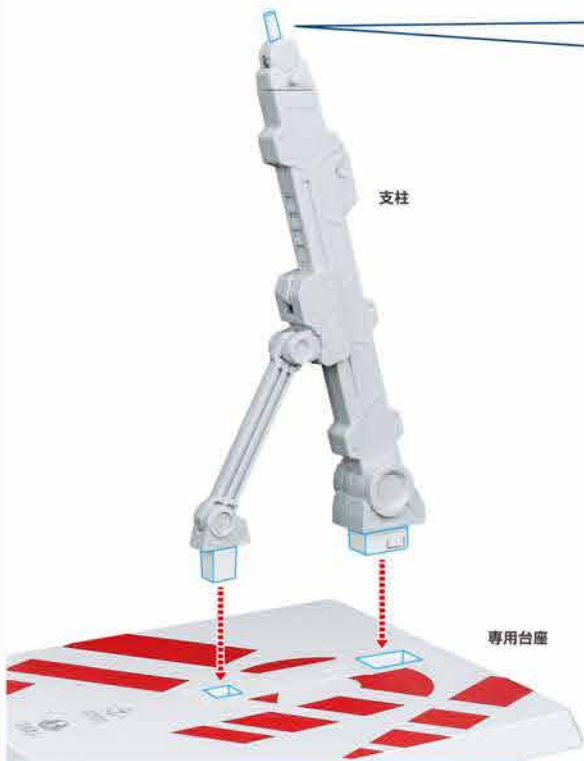
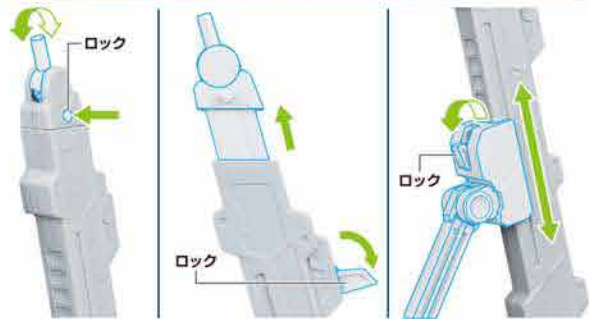
※ディスプレイ用ジョイントパーツA/Bは画像のようにバックパック/本体に取り付け、支柱に取り付けることができます。

ディスプレイ用ジョイントパーツA/B



※支柱は3カ所のロックを解除することで各部を可動させることができます。

支柱の可動



〈完成〉

